

## **Anhang zum Amtsblatt des Landkreises Günzburg Nr. 2 vom 11. Januar 2008**

### **Verordnung des Landratsamtes Günzburg über das Wasserschutzgebiet Günzburg (Wasserwerk II) in der Gemarkung Günzburg für die öffentliche Wasserversorgung der Stadt Günzburg**

Das Landratsamt Günzburg erlässt aufgrund des § 19 Abs. 1 Nr. 1 und Abs. 2 des Wasserhaushaltsgesetzes - WHG - in der Fassung der Bekanntmachung vom 19. August 2002 (BGBl I S. 3245), letztmals geändert am 3. Mai 2005 (BGBl I S. 224) i. V. mit Art. 35 und 75 des Bayer. Wassergesetzes (BayWG) i. d. F. der Bekanntmachung vom 19. Juli 1994 (GVBl S. 822), zuletzt geändert durch Gesetz vom 26. Juli 2005 (GVBl S. 287) folgende

## **Verordnung:**

### § 1 Allgemeines

Zur Sicherung der öffentlichen Wasserversorgung der Stadt Günzburg (Wasserwerk II) wird in der Gemarkung Günzburg das in § 2 näher umschriebene Schutzgebiet festgesetzt. Für dieses Gebiet werden die Anordnungen nach §§ 3 bis 7 erlassen.

### § 2 Schutzgebiet

- (1) Das Schutzgebiet besteht aus einem Fassungsbereich, einer engeren Schutzzone und einer weiteren Schutzzone.
- (2) Der Fassungsbereich umschließt Teilflächen der Grundstücke Fl.-Nrn. 2473 und 2553 der Gemarkung Günzburg.
- (3) Die engere Schutzzone umfasst die Grundstücke Fl.-Nrn. 2457, 2458, 2459, 2460, 2461, 2462, 2463, 2464, 2472, 2474, 2475, 2476, 2477, 2478, 2539/3, 2541, 2542, 2543, 2544, 2545, 2546, 2547, 2548, 2549, 2550, 2551, 2552, 2554, 2556 und 2557 der Gemarkung Günzburg sowie Teilflächen der Grundstücke Fl.-Nrn. 791/2, 2471, 2473, 2538/2, 2553, 2555, 2562, 2563, 2564, 2565, 2566, 2567, 2568, 2569, 2570, 2571, 3166 und 3167 der Gemarkung Günzburg.
- (4) Die weitere Schutzzone umfasst die Grundstücke Fl.-Nrn. 2389, 2390, 2391, 2392, 2393, 2396, 2396/1, 2397, 2398, 2399, 2400, 2456, 2465, 2466, 2467, 2469, 2479, 2480, 2481, 2482, 2483, 2484, 2484/2, 2484/4, 2485, 2486, 2487, 2488, 2489, 2490, 2491, 2492, 2496, 2497, 2497/1, 2499, 2511/2, 2536, 2539, 2558 und 2559 der Gemarkung Günzburg sowie Teilflächen der Grundstücke Fl.-Nrn. 791/2, 2394, 2395, 2429, 2471, 2515, 2538/2, 3166 und 3167 der Gemarkung Günzburg.
- (5) Die Grenzen des Schutzgebietes und der einzelnen Schutzzonen sind in dem im Anhang (Anlage 1) veröffentlichten Lageplan eingetragen. Für die genaue Grenzziehung ist ein Lageplan im Maßstab 1 : 5.000 maßgebend, der im Landratsamt Günzburg und in der Stadtverwaltung Günzburg niedergelegt ist; er kann dort während der Dienststunden eingesehen werden. Die genaue Grenze der Schutzzone verläuft auf der jeweils gekennzeichneten Grundstücksgrenze oder, wenn die Schutzzonengrenze eine Grundstück schneidet, auf der der Fassung näheren Kante der gekennzeichneten Linie.
- (6) Veränderungen der Grenzen oder der Bezeichnungen der im Schutzgebiet gelegenen Grundstücke berühren die festgesetzten Grenzen der Schutzzonen nicht.
- (7) Der Fassungsbereich ist durch eine Umzäunung, die engere Schutzzone und die weitere Schutzzone sind, soweit erforderlich, in der Natur in geeigneter Weise kenntlich gemacht.

### § 3 Verbotene oder nur beschränkt zulässige Handlungen

(1) Es sind

	in der weiteren Schutzzone	in der engeren Schutzzone
entspricht Zone	III	II
1.	<u>bei Eingriffen in den Untergrund (ausgenommen in Verbindung mit den nach Nr. 2 bis 5 zugelassenen Maßnahmen)</u>	
1.1	Aufschlüsse oder Veränderungen der Erdoberfläche, selbst wenn Grundwasser nicht aufgedeckt wird, vorzunehmen oder zu erweitern; insbesondere Fischteiche, Kies-, Sand- und Tongruben, Steinbrüche, Übertagebergbaue, Torfstiche	
	verboten, ausgenommen Bodenbearbeitung im Rahmen der ordnungsgemäßen gartenbaulichen, land- und forstwirtschaftlichen Nutzung	
1.2	Wiederverfüllung von Erdaufschlüssen, Baugruben und Leitungsgräben sowie Geländeauffüllungen	
	nur zulässig - mit dem ursprünglichen Erdaushub im Zuge von Baumaßnahmen und - sofern die Bodenaufgabe wiederhergestellt wird	verboten
1.3	Leitungen verlegen oder erneuern (ohne Nrn. 2.1, 3.7 und 6.11)	verboten
1.4	Durchführung von Bohrungen	
	nur zulässig für Bodenuntersuchungen bis zu 1 m Tiefe  oder wenn sie im Rahmen der Sicherstellung der Trinkwasserversorgung hergestellt werden und bei den Bohrungen wirksame Maßnahmen zum Schutz des Grundwassers vor Verunreinigungen getroffen werden	
1.5	Untertage-Bergbau	v e r b o t e n
2.	<u>bei Umgang mit wassergefährdenden Stoffen (sh. Anlage 2, Ziffer 1)</u>	
2.1	Rohrleitungsanlagen zum Befördern von wassergefährdenden Stoffen nach § 19 a WHG zu errichten oder zu erweitern	v e r b o t e n
2.2	Anlagen nach § 19 g WHG zum Umgang mit wassergefährdenden Stoffen zu errichten oder zu erweitern	verboten
	nur zulässig entsprechend Anlage 2, Ziffer 2 für Anlagen, wie sie im Rahmen von Haushalt und Landwirtschaft (max. 1 Jahresbedarf) üblich sind	
2.3	Umgang mit wassergefährdenden Stoffen nach § 19 g Abs. 5 WHG außerhalb von Anlagen nach Nr. 2.2 (siehe Anlage 2, Ziffer 3)	verboten
	nur zulässig für kurzfristige Lagerung (wenige Tage) von Stoffen bis Wassergefährdungsklasse 2 in dafür geeigneten, dichten Transportbehältern bis zu je 50 Litern	

	in der weiteren Schutzzone	in der engeren Schutzzone
entspricht Zone	III	II
2.4 Abfall im Sinne der Abfallgesetze und bergbauliche Rückstände abzulagern (Die Behandlung und Lagerung von Abfällen fällt unter Nr. 2.2 und Nr. 2.3)	v e r b o t e n	
2.5 Genehmigungspflichtiger Umgang mit radioaktiven Stoffen im Sinne des Atomgesetzes und der Strahlenschutzverordnung	v e r b o t e n	
3. <u>bei Abwasserbeseitigung und Abwasseranlagen</u>		
3.1 Abwasserbehandlungsanlagen zu errichten oder zu erweitern, einschließlich Kleinkläranlagen	nur Kleinkläranlagen mit biologischer Reinigungsstufe zulässig, wenn die Dichtheit und Standsicherheit durch geeignete Konzeption, Bauausführung und Bauabnahme sichergestellt ist	verboten
3.2 Regen- oder Mischwasserentlastungsbauwerke zu errichten oder zu erweitern	v e r b o t e n	
3.3 Trockenaborte	nur zulässig, wenn diese nur vorübergehend aufgestellt werden und mit dichtem Behälter ausgestattet sind	verboten
3.4 Ausbringen von Abwasser	verboten, ausgenommen gereinigtes Abwasser aus dem Ablauf von Kleinkläranlagen zusammen mit Gülle oder Jauche zur landwirtschaftlichen Verwertung	verboten
3.5 Anlagen zur - Versickerung von Abwasser oder - Einleitung oder Versickerung von Kühlwasser und Wasser aus Wärmepumpen ins Grundwasser zu errichten oder zu erweitern	verboten, ausgenommen für Wasser aus Wärmepumpenanlagen im Rahmen einer wasserrechtlichen Genehmigung	verboten
3.6 Anlagen zur Versickerung des von Dachflächen abfließenden Wassers zu errichten oder zu erweitern (auf die Erlaubnispflicht nach § 2 Abs. 1 WHG i. V. m. § 1 NWFreiV wird hingewiesen)	- nur zulässig bei ausreichender Reinigung durch flächenhafte Versickerung über den bewachsenen Oberboden oder gleichwertige Filteranlagen <sup>1</sup> - verboten für Niederschlagswasser von Gebäuden auf gewerblich genutzten Grundstücken und Metalldächern	verboten

<sup>1</sup> siehe ATV-DVWK-Merkblatt M 153 „Handlungsempfehlungen zum Umgang mit Regenwasser“

	in der weiteren Schutzzone	in der engeren Schutzzone
entspricht Zone	III	II
3.7 Abwasserleitungen und zugehörige Anlagen zu errichten oder zu erweitern	nur zulässig zum Ableiten von Abwasser, wenn die Dichtheit der Entwässerungsanlagen vor Inbetriebnahme durch Druckprobe nachgewiesen und wiederkehrend alle 5 Jahre durch Sichtprüfung und alle 10 Jahre durch Druckprobe oder anderes gleichwertiges Verfahren überprüft wird (Durchleiten von außerhalb des Wasserschutzgebietes gesammeltem Abwasser verboten)	verboten
4. <u>bei Verkehrswegebau, Plätzen mit besonderer Zweckbestimmung, Hausgärten, sonstigen Handlungen</u>		
4.1 Straßen, Wege und sonstige Verkehrsflächen zu errichten oder zu erweitern	- nur zulässig für klassifizierte Straßen, wenn die „Richtlinien für bautechnische Maßnahmen an Straßen in Wassergewinnungsgebieten (RiStWag“) in der jeweils gültigen Fassung beachtet werden und - verboten wie in Zone II	verboten
4.2 Eisenbahnanlagen zu errichten oder zu erweitern	v e r b o t e n	
4.3 wassergefährdende, auswaschbare oder auslaugbare Materialien (z. B. Schlacke, Teer, Imprägniermittel u. ä.) zum Straßen-, Wege-, Eisenbahn- oder Wasserbau zu verwenden	v e r b o t e n	
4.4 Baustelleneinrichtungen, Baustofflager zu errichten oder zu erweitern	---	verboten
4.5 Bade- oder Zeltplätze einzurichten oder zu erweitern; Camping aller Art	nur zulässig mit Abwasserentsorgung über eine dichte Sammelentwässerung unter Beachtung von Nr. 3.7	verboten
4.6 Sportanlagen zu errichten oder zu erweitern	- nur zulässig mit Abwasserentsorgung über eine dichte Sammelentwässerung unter Beachtung von Nr. 3.7 - verboten für Tontaubenschießanlagen und Motorsportanlagen	verboten
4.7 Großveranstaltungen durchzuführen	- nur zulässig mit ordnungsgemäßer Abwasserentsorgung und ausreichenden, befestigten Parkplätzen (wie z. B. bei Sportanlagen) - verboten für Geländemotorsport	verboten

	in der weiteren Schutzzone	in der engeren Schutzzone
entspricht Zone	III	II
4.8 Friedhöfe zu errichten oder zu erweitern	v e r b o t e n	
4.9 Flugplätze einschließlich Sicherheitsflächen, Notabwurfplätze, militärische Anlagen und Übungsplätze zu errichten oder zu erweitern	v e r b o t e n	
4.10 Militärische Übungen durchzuführen	nur Durchfahren auf klassifizierten Straßen zulässig	
4.11 Kleingartenanlagen zu errichten oder zu erweitern	v e r b o t e n	
4.12 Anwendung von Pflanzenschutzmitteln auf Freilandflächen die nicht land-, forstwirtschaftlich oder gärtnerisch genutzt werden (z. B. Verkehrswege, Rasenflächen, Friedhöfe, Sportanlagen)	v e r b o t e n	
4.13 Düngen mit Stickstoffdüngern	nur zulässig bei standort- und bedarfsgerechter Düngung	nur standort- und bedarfsgerechte Düngung mit Mineraldünger zulässig
4.14 Beregnung von öffentlichen Grünanlagen, Rasensport- und Golfplätzen	nur zulässig nach Maßgabe der Beregnungsberatung oder bis zu einer Bodenfeuchte von 70 % der nutzbaren Feldkapazität	verboten
5. <u>bei baulichen Anlagen</u>		
5.1 Bauliche Anlagen zu errichten oder zu erweitern	<p>nur zulässig,</p> <ul style="list-style-type: none"> <li>- wenn kein häusliches oder gewerbliches Abwasser anfällt oder in eine dichte Sammelentwässerung eingeleitet wird unter Beachtung von Nr. 3.7 und</li> <li>- wenn die Gründungssohle mindestens 2 m über dem höchsten Grundwasserstand liegt</li> </ul> <p>wenn die Gründungssohle tiefer als 2 m über dem höchsten Grundwasserstand liegt ist eine wasserrechtliche Genehmigung erforderlich</p>	verboten
5.2 Ausweisung neuer Baugebiete	v e r b o t e n	

	in der weiteren Schutzzone	in der engeren Schutzzone
entspricht Zone	III	II
5.3 Stallungen zu errichten oder zu erweitern <sup>2</sup>	nur zulässig entsprechend Anlage 2 Ziffer	verboten
5.4 Anlagen zum Lagern und Abfüllen von Jauche, Gülle, Silagesickersaft zu errichten oder zu erweitern	nur zulässig mit Leckageerkennung oder gleichwertiger Kontrollmöglichkeit der gesamten Anlage einschließlich Zuleitungen	verboten
5.5 ortsfeste Anlagen zur Gärfutterbereitung zu errichten oder zu erweitern	nur zulässig mit Auffangbehälter für Silagesickersaft, Behälter für Anlagen größer 150 m <sup>3</sup> entsprechend Nr. 5.4	verboten
6. <u>bei landwirtschaftlichen, forstwirtschaftlichen und gärtnerischen Flächennutzungen</u>		
6.1 Düngen mit Gülle, Jauche, Festmist, Gärsubstrate aus Biogasanlagen und Festmistkompost	nur zulässig wie bei Nr. 6.2	verboten
6.2 Düngen mit sonstigen organischen und mineralischen Stickstoffdüngern (ohne Nr. 6.3)	<p>nur zulässig, wenn die Stickstoffdüngung in zeit- und bedarfsgerechten Gaben erfolgt, insbesondere nicht</p> <ul style="list-style-type: none"> <li>- auf abgeernteten Flächen ohne unmittelbar folgenden Zwischen- oder Hauptfruchtanbau</li> <li>- auf Grünland vom 15.10. bis 15.02. (ausgenommen Festmist in Zone III)</li> <li>- auf Ackerland vom 01.10. bis 15.02. mit Ausnahme bei Anbau von Wintergerste, Wintertraps, Winterroggen, Triticale und Klee gras bis 15.10. (ausgenommen Festmist in Zone III)</li> <li>- auf Brachland</li> </ul>	
6.3 Ausbringen oder Lagern von Klärschlamm, klärschlammhaltigen Düngemitteln, Fäkalschlamm oder Gärsubstrat bzw. Kompost aus zentralen Bioabfallanlagen	v e r b o t e n	
6.4 Ganzjährige Bodendeckung durch Zwischen- oder Hauptfrucht	erforderlich, soweit fruchtfolge-, standort- und witterungsbedingt möglich Eine wegen der nachfolgenden Fruchtart unvermeidbare Winterfurche darf erst ab 15.11. erfolgen. Zwischenfrucht vor Mais darf erst ab 21.3. eingearbeitet werden.	
6.5 Lagern von Festmist, Sekundärrohstoffdünger oder Mineraldünger auf unbefestigten Flächen	verboten, ausgenommen Kalkdünger; Mineraldünger und Schwarzkalk nur zulässig, sofern nicht gegen Niederschlag dicht abgedeckt	verboten
6.6 Gärfutterlagerung außerhalb von ortsfesten Anlagen	nur zulässig in allseitig dichten Foliensilos bei Siliergut ohne Gärsafterwartung sowie Ballensilage	verboten

<sup>2</sup> Es wird auf den Anhang 5 „Besondere Anforderungen an Anlagen zum Lagern und Abfüllen von Jauche, Gülle, Festmist, Silagesickersäften (JGS-Anlagen)“ der Verordnung über Anlagen zum Umgang mit wassergefährdenden Stoffen und über Fachbetriebe (Anlagenverordnung – VAWS) in der jeweils geltenden Fassung hingewiesen, der nähere Ausführungen zur baulichen Gestaltung (u. a. Leckageerkennung) enthält. Arbeitsblätter mit Musterplänen sind bei der ALB Bayern e. V. erhältlich (Arbeitsblatt Nr. 10.15.04 „Lagerung von Flüssigmist“, Nr. 10.15.07 „Lagerung von Festmist“, Nr. 10.09.01 „Flachsilos und Sickersaftableitung“).

	in der weiteren Schutzzone	in der engeren Schutzzone
entspricht Zone	III	II
6.7 Beweidung, Freiland-, Koppel- und Pferchtierhaltung	nur zulässig auf Grünland ohne flächige Verletzung der Grasnarbe (siehe Anlage 2, Ziffer 6) oder für bestehende Nutzungen, die unmittelbar an vorhandene Stallungen gebunden sind	verboten
6.8 Wildfutterplätze und Wildgatter zu errichten	---	verboten
6.9 Anwendung von Pflanzenschutzmitteln aus Luftfahrzeugen oder zur Bodenentseuchung	v e r b o t e n	
6.10 Beregnung landwirtschaftlich oder gärtnerisch genutzter Flächen	nur zulässig nach Maßgabe der Beregnungsberatung oder bis zu einer Bodenfeuchte von 70 % der nutzbaren Feldkapazität	verboten
6.11 landwirtschaftliche Dräne und zugehörige Vorflutgräben anzulegen oder zu ändern	nur zulässig für Instandsetzung und Pflegemaßnahmen	
6.12 besondere Nutzungen im Sinne von Anlage 2 Ziffer 7 neu anzulegen oder zu erweitern	nur Gewächshäuser mit geschlossenen Entwässerungssystemen zulässig	verboten
6.13 Rodung, Kahlschlag größer als 3.000 m <sup>2</sup> oder eine in der Wirkung gleichkommende Maßnahme (sh. Anlage 2, Ziffer 8)	nicht zulässig (ausgenommen bei Kalamitäten)	
6.14 Nasskonservierung von Rundholz	v e r b o t e n	

(2) Im Fassungsbereich (Schutzzone I) sind sämtliche unter den Nrn. 1 bis 6 aufgeführte Handlungen verboten. Das Betreten ist nur zulässig für Handlungen im Rahmen der Wassergewinnung und -ableitung durch Befugte des Trägers der öffentlichen Wasserversorgung, die durch diese Verordnung geschützt ist, oder der von ihm Beauftragten.

(3) Die Verbote und Beschränkungen des Absatzes 1 und 2 gelten hinsichtlich der Nummern 3.6 und 5.1 nicht für Handlungen im Rahmen der Wassergewinnung und -ableitung des Trägers der öffentlichen Wasserversorgung, die durch diese Verordnung geschützt ist, oder der von ihm Beauftragten.

#### § 4 Ausnahmen

(1) Das Landratsamt Günzburg kann von den Verboten des § 3 Ausnahmen zulassen, wenn

1. das Wohl der Allgemeinheit die Ausnahmen erfordert oder
2. das Verbot oder die Beschränkung im Einzelfall zu einer unbilligen Härte führen würde und das Gemeinwohl der Ausnahme nicht entgegensteht.

(2) Die Ausnahme ist widerruflich; sie kann mit Bedingungen und Auflagen verbunden werden und bedarf der Schriftform.

- (3) Im Falle des Widerrufs kann das Landratsamt Günzburg vom Grundstückseigentümer verlangen, dass der frühere Zustand wiederhergestellt wird, sofern es das Wohl der Allgemeinheit, insbesondere der Schutz der Wasserversorgung erfordert.

### § 5 Beseitigung und Änderung bestehender Einrichtungen

- (1) Die Eigentümer und Nutzungsberechtigten von Grundstücken innerhalb des Schutzgebietes haben die Beseitigung oder Änderung von Einrichtungen, die im Zeitpunkt des Inkrafttretens dieser Verordnung bestehen und deren Bestand, Errichtung, Erweiterung oder Betrieb unter die Verbote des § 3 fallen, auf Anordnung des Landratsamtes Günzburg zu dulden, sofern sie nicht schon nach anderen Vorschriften verpflichtet sind, die Einrichtungen zu beseitigen oder zu ändern.
- (2) Für Maßnahmen nach Abs. 1 ist nach den §§ 19 Abs. 3, 20 WHG und Art. 74 BayWG Entschädigung zu leisten.

### § 6 Kennzeichnung des Schutzgebietes

Die Eigentümer und Nutzungsberechtigten von Grundstücken innerhalb des Schutzgebietes haben zu dulden, dass die Grenzen des Fassungsgebietes und der Schutzzonen durch Aufstellen oder Anbringen von Hinweiszeichen kenntlich gemacht werden.

### § 7 Kontrollmaßnahmen

- (1) Die Eigentümer und Nutzungsberechtigten von Grundstücken innerhalb des Schutzgebietes haben Probenahmen von im Schutzgebiet zum Einsatz bestimmten Düngemitteln und Pflanzenschutzmitteln durch Beauftragte des Landratsamtes Günzburg zur Kontrolle der Einhaltung der Vorschriften dieser Verordnung zu dulden.
- (2) Sie haben ferner die Entnahme von Boden-, Vegetations- und Wasserproben und die hierzu notwendigen Einrichtungen auf den Grundstücken im Wasserschutzgebiet durch Beauftragte des Landratsamtes Günzburg zu dulden.
- (3) Sie haben ferner das Betreten der Grundstücke durch Bedienstete des Trägers der öffentlichen Wasserversorgung, die durch diese Verordnung geschützt ist, oder der von ihm Beauftragten, zur Wahrnehmung der Eigenüberwachungspflichten gemäß § 3 der Verordnung zur Eigenüberwachung von Wasserversorgungs- und Abwasseranlagen (Eigenüberwachungsverordnung – EÜV) in der jeweils geltenden Fassung zu gestatten, die hierzu erforderlichen Auskünfte zu erteilen und technische Ermittlungen und Prüfungen zu ermöglichen.

### § 8 Entschädigung und Ausgleich

- (1) Soweit diese Verordnung oder eine auf Grund dieser Verordnung ergehende Anordnung eine Enteignung darstellt, ist über die Fälle des § 5 hinaus nach den §§ 19 Abs. 3, 20 WHG und Art. 74 BayWG Entschädigung zu leisten.
- (2) Soweit diese Verordnung oder eine auf Grund dieser Verordnung ergehende Anordnung erhöhte Anforderungen festsetzt, die die ordnungsgemäße land- oder forstwirtschaftliche Nutzung beschränken, ist für die dadurch verursachten Nachteile ein angemessener Ausgleich gem. § 19 Abs. 4 WHG und Art. 74 Abs. 6 BayWG zu leisten.

### § 9 Ordnungswidrigkeiten

Nach § 41 Abs. 1 Nr. 2, Abs. 2 WHG kann mit Geldbuße bis zu fünfzigtausend Euro belegt werden, wer vorsätzlich oder fahrlässig



1. einem Verbot nach § 3 Abs. 1 und Abs. 2 zuwiderhandelt,
2. eine nach § 4 ausnahmsweise zugelassene Handlung vornimmt, ohne die mit der Ausnahme verbundenen Bedingungen oder Auflagen zu befolgen.

### § 10 Inkrafttreten

- (1) Diese Verordnung tritt am Tage nach ihrer Bekanntmachung im Amtsblatt für den Landkreis Günzburg in Kraft.
- (2) Die Verordnung der Stadt Günzburg vom 17. Oktober 1972 (veröffentlicht in der Günzburger Zeitung vom 17. Oktober 1972) tritt gleichzeitig außer Kraft.

Günzburg, 2. Januar 2008

Hafner  
Landrat

## Anlage 2

### Maßgaben zu § 3 Abs. 1 Nrn. 2, 3, 5 und 6:

#### 1. Wassergefährdende Stoffe (zu Nr. 2)

Es ist jeweils die aktuelle Fassung der „Allgemeinen Verwaltungsvorschrift zum Wasserhaushaltsgesetz über Einstufung wassergefährdender Stoffe in Wassergefährdungsklassen (Verwaltungsvorschrift wassergefährdende Stoffe – VwVwS)“ zu beachten.

#### 2. Anlagen zum Umgang mit wassergefährdenden Stoffen (zu Nr. 2.2)

Im Fassungsbereich und in der engeren Schutzzone sind Anlagen zum Umgang mit wassergefährdenden Stoffen nicht zulässig.

In der weiteren Schutzzone (Zone III) sind nur zulässig:

- a) **oberirdische Anlagen** der Gefährdungsstufen A bis C, die in einem Auffangraum aufgestellt sind, sofern sie nicht doppelwandig ausgeführt und mit einem Leckanzeigergerät ausgerüstet sind; der Auffangraum muss das maximal in den Anlagen vorhandene Volumen wassergefährdender Stoffe aufnehmen können,
- b) **unterirdische Anlagen** der Gefährdungsstufen A und B, die doppelwandig ausgeführt und mit einem Leckanzeigergerät ausgerüstet sind.

Die Prüfpflicht richtet sich nach der VAwS.

Unter Nr. 2.2 können auch Abfälle z. B. im Zusammenhang mit Kompostieranlagen oder Wertstoffhöfen fallen. An die Bereitstellung von Hausmüll aus privaten Haushalten zur regelmäßigen Abholung (z. B. Mülltonnen) werden keine besonderen Anforderungen gestellt.

#### 3. Umgang mit wassergefährdenden Stoffen außerhalb von Anlagen (zu Nr. 2.3)

Von der Nr. 2.3 sind nicht berührt:

- Düngung, Anwendung von Pflanzenschutzmitteln etc. nach den Maßgaben der Nr. 4.12; 4.13, 6.1, 6.2, 6.5 und 6.6,
- Straßensalzung im Rahmen des Winterdienstes,
- das Mitführen und Verwenden von Betriebsstoffen für Fahrzeuge und Maschinen,
- Kleinmengen für den privaten Hausgebrauch,
- Kompostierung im eigenen Garten.

Entsprechend VAwS werden an Abfüllplätze von Heizölverbraucheranlagen über die betrieblichen Anforderungen hinaus keine Anforderungen gestellt.

#### 4. Anlagen zur Versickerung von häuslichem oder kommunalem Abwasser (zu Nr. 3.5)

Das Abwasser ist vor der Versickerung nach strengerem als den Mindestanforderungen gemäß Abwasserordnung (AbwV) in der jeweils geltenden Fassung zu reinigen. Die Anforderungen richten sich dabei nach den einschlägigen Merkblättern des Bayer. Landesamtes für Wasserwirtschaft.

#### 5. Stallungen (zu Nr. 5.3)

Ziffer 5:

Bei Gülle- bzw. Jauchekanälen ist zur jährlichen Dichtheitsprüfung eine Leckageerkennung für Fugenbereiche entsprechend Anhang 5 Nr. 4.2 der VAwS vorzusehen.

Planbefestigte (geschlossene) Flächen, auf denen Kot und Harn anfallen, sind gemäß VAWS flüssigkeitsundurchlässig (Beton mit hohem Wassereindringwiderstand) auszuführen und jährlich durch Sichtprüfung auf Undichtigkeiten zu kontrollieren.

Bei Güllesystemen ist der Stall in hydraulisch- betrieblich abtrennbare Abschnitte zu gliedern, dass eine Reparatur jederzeit möglich ist. Dies kann durch einen zweiten Lagerbehälter oder eine ausreichende Speicherkapazität der Güllekanäle gewährleistet werden. Hinsichtlich der Dichtheitsprüfungen wird auf den Anhang 5 der VAWS hingewiesen.

Die einschlägigen Regeln der Technik, insbesondere DIN 1045, sind zu beachten.

Der Beginn der Bauarbeiten ist bei der Kreisverwaltungsbehörde und dem Wasserversorgungsunternehmen 14 Tage vorher anzuzeigen.

Betriebe, die durch Zusammenschluss oder Teilung aus einem in Zone IIIA vorhandenen Anwesen entstehen, gelten ebenfalls als „in dieser Zone bereits vorhandene Anwesen“.

6. Beweidung, Freiland-, Koppel und Pferchtierhaltung (zu Nr. 6.7)

Eine flächige Verletzung der Grasnarbe liegt dann vor, wenn das wie bei herkömmlicher Rinderweide unvermeidbare Maß (linienförmige oder punktuelle Verletzungen im Bereich von Treibwegen, Viehtränken etc.) überschritten wird.

7. Besondere Nutzung sind folgende landwirtschaftliche, forstwirtschaftliche oder erwerbsgärtnerische Nutzungen (zu Nr. 6.12):

- Weinbau
- Hopfenanbau
- Tabakanbau
- Gemüseanbau
- Zierpflanzenanbau
- Baumschulen und forstliche Pflanzgärten

Das Verbot bezieht sich nur auf die Neuanlage derartiger Nutzungen, nicht auf die Verlegung im Rahmen des ertragsbedingt erforderlichen Flächenwechsels bei gleichbleibender Größe der Anbaufläche.

8. Rodung, Kahlschlag und in der Wirkung gleichkommende Maßnahmen (zu Nr. 6.13)

Ein Kahlschlag liegt vor, wenn auf einer Waldfläche alle aufstockenden Bäume in einem oder in wenigen kurz aufeinander folgenden Eingriffen entnommen werden, ohne dass bereits eine ausreichende übernehmbare Verjüngung vorhanden ist und daher durch die Hiebsmaßnahme auf der Fläche Freilandbedingungen (Klima) entstehen.

Eine dem Kahlschlag gleichkommende Maßnahme ist eine Lichthauung, bei der nur noch vereinzelt Bäume stehen bleiben und dadurch auf der Fläche ebenfalls Freiflächenbedingungen entstehen.

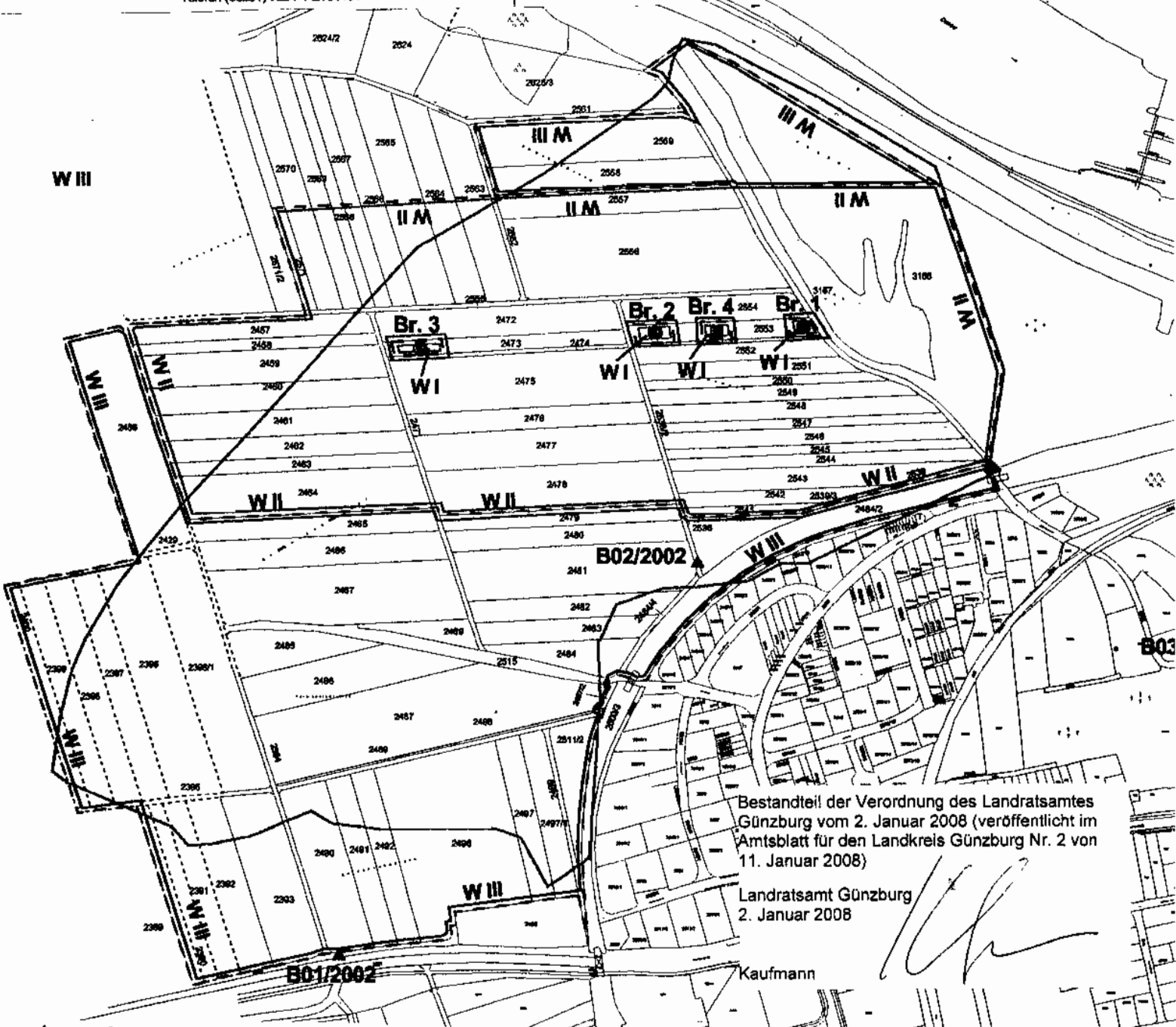
Ein Kahlschlag kann auch entstehen, wenn zwei oder mehrere benachbarte Waldbesitzer Hiebe durchführen, die in der Summe zu den o. g. Freiflächenbedingungen führen.

Dagegen sind Hiebsmaßnahmen eines oder mehrere Waldbesitzer auf räumlich getrennten Teilflächen zulässig, wenn sie die Flächenobergrenzen dieser Verordnung lediglich in der Summe überschreiten.

Unter Kalamitäten sind Schäden durch Windwurf, Schneebruch oder durch Schädlingsbefall zu verstehen, deren Beseitigung nur durch die Entnahme aller geschädigten Bäume und daher u. U. nur durch Kahlschlag möglich ist.

**Boden und Wasser**  
 Büro für Hydrogeologie, angewandte Geologie und Wasserwirtschaft  
 Dipl.-Geol.R.Hurter/Dr.K.März/Math.-Geogr.Dr.J.Schaar  
 Untermauerbach, St.-Martin-Strasse 11, 96551 Altheim  
 Telefon (09251) 7224 Fax 51104

entw.: Martin  
 gez.: Martin  
 gepr.: Dr. J. Schaar



Bestandteil der Verordnung des Landratsamtes  
 Günzburg vom 2. Januar 2008 (veröffentlicht im  
 Amtsblatt für den Landkreis Günzburg Nr. 2 von  
 11. Januar 2008)

Landratsamt Günzburg  
 2. Januar 2008

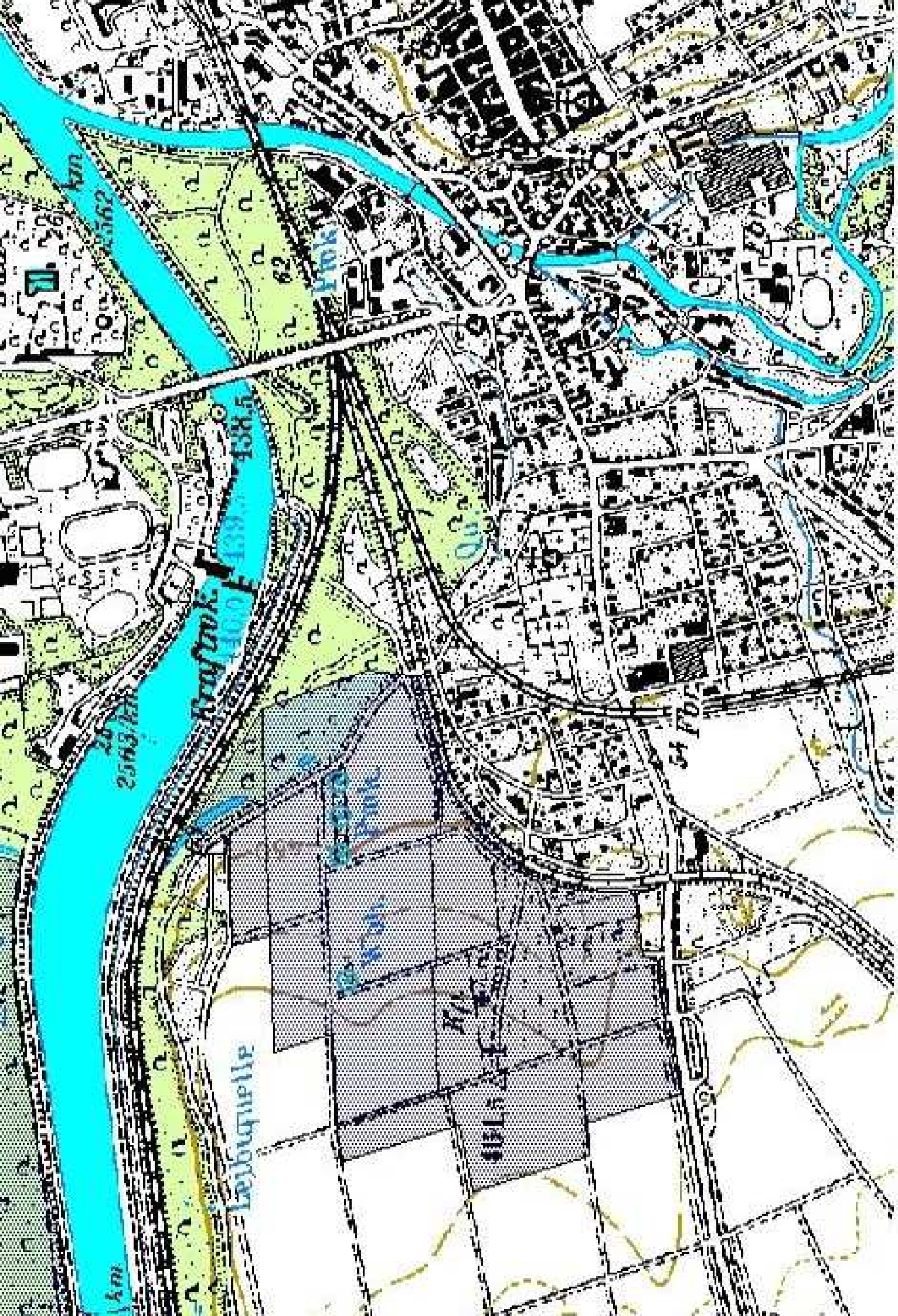
- 5-Jahres-Isochrone
- Br. 2  
Tertiärbrunnen mit Bezeichnung
- Br. 4  
Karstbrunnen 4 (Arteser)
- B01/2002  
tertiäre Grundwassermessstelle

- Zone I
- Zone II
- Zone III

**Legende**

**Grenzen des Wasserschutzgebietes der  
 Wassergewinnungsanlage im Wasserwerk II der Stadtwerke Günzburg**

Im westlichen Bereich wurden die Flurstücksgrenzen aus der Digitalen Flurkarte (DFK) 1 : 5000, Blatt NW XVI-42, des Vermessungsamtes Günzburg, die als Ausdruck vorlag, übernommen und auf die Kartengrundlage übertragen bzw. nachgezeichnet (gestrichelte Linien).



Lebuquette

Am

2508

438

438.5

54

100

100

100

100

100

100

100

100

100

100

100