

Verordnung des Landratsamtes Günzburg über das Wasserschutzgebiet Nattenhausen in der Gemarkung Nattenhausen für die öffentliche Wasserversorgung Breitenthal

vom 29. Januar 1999

in der Fassung der Änderungsverordnungen vom 7. November 2001 (Anpassung Euro) und vom 21. Juli 2003 (Aufhebung des Verbotes zum Umbruch von Dauergrünland)

Das Landratsamt Günzburg erläßt aufgrund des § 19 Abs. 1 Nr. 1 und Abs. 2 des Wasserhaushaltsgesetzes - WHG - in der Fassung der Bekanntmachung vom 23. September 1986 (BGBl I, S. 1529), letztmals geändert am 12. September 1996 (BGBl I S. 1354) i. V. mit Art. 35 und 75 des Bayerischen Wassergesetzes - BayWG i. d. F. der Bekanntmachung vom 19. Juli 1994 (GVBl S. 822), letztmals geändert am 26. Juli 1997 (GVBl S. 311) folgende

V e r o r d n u n g :

§ 1 Allgemeines

Zur Sicherung der öffentlichen Wasserversorgung für die Gemeinde Breitenthal wird in der Gemarkung Nattenhausen das in § 2 näher umschriebene Schutzgebiet festgesetzt. Für dieses Gebiet werden die Anordnungen nach §§ 3 bis 7 erlassen.

§ 2 Schutzgebiet

- (1) Das Schutzgebiet besteht aus einem Fassungsbereich, einer engeren Schutzzone und einer weiteren Schutzzone.
- (2) Der Fassungsbereich umschließt Teile des Grundstückes Fl.-Nr. 443 der Gemarkung Nattenhausen.
- (3) Die engere Schutzzone umfaßt das Grundstück Fl.-Nr. 380 der Gemarkung Nattenhausen sowie Teilflächen der Grundstücke Fl.-Nrn. 358, 358/1, 381, 382, 427 und 443 der Gemarkung Nattenhausen.
- (4) Die weitere Schutzzone umfaßt die Grundstücke Fl.-Nrn. 265, 267, 273, 350, 351, 352, 353, 354, 355, 356, 357, 360, 361, 362, 377, 378, 379, 383, 385, 386, 433 und 434 der Gemarkung Nattenhausen sowie Teilflächen der Grundstücke Fl.-Nrn. 263, 266, 281, 358, 358/1, 359, 373, 381, 382, 384, 403, 427, 435, 438 und 443 der Gemarkung Nattenhausen.
- (5) Die Grenzen des Schutzgebietes und der einzelnen Schutzzonen sind in dem im Anhang (Anlage 1) veröffentlichten Lageplan (Maßstab 1 : 5.000) vom 4. Juni 1997, gefertigt vom Ing.-Büro Kling Consult, Krumbach eingetragen. Die genaue Grenze der Schutzzone verläuft auf der jeweils gekennzeichneten Grundstücksgrenze oder (wenn die Schutzzonengrenze eine Grundstück schneidet) auf der der Fassung näheren Kante der gekennzeichneten Linie.
Im übrigen ist je ein Lageplan im Landratsamt Günzburg und in der Verwaltungsgemeinschaft Krumbach niedergelegt; er kann dort während der Dienststunden eingesehen werden.
- (6) Veränderungen der Grenzen oder der Bezeichnungen der im Schutzgebiet gelegenen Grundstücke berühren die festgesetzten Grenzen der Schutzzonen nicht.
- (7) Der Fassungsbereich ist durch eine Umzäunung, die weitere Schutzzone ist, soweit erforderlich, in der Natur in geeigneter Weise kenntlich gemacht.

§ 3 Verbotene oder nur beschränkt zulässige Handlungen

(1) Es sind

	im Fassungsbereich	in der engeren Schutzzone	in der weiteren Schutzzone
entspricht Zone	I	II	III
1. <u>bei landwirtschaftlichen, forstwirtschaftlichen und gärtnerischen Nutzungen</u>			
1.1 Düngen mit Gülle, Jauche, Festmist	v e r b o t e n		verboten wie Nr. 1.2
1.2 Düngen mit sonstigen organischen und mineralischen Stickstoffdüngern	verboten	verboten, wenn die Stickstoffdüngung nicht in zeit- und bedarfsgerechten Gaben erfolgt, insbesondere <ul style="list-style-type: none"> - auf abgeernteten Flächen ohne unmittelbar folgenden Zwischen- oder Hauptfruchtanbau - auf Grünland vom 15. Oktober bis 15. Februar - auf Ackerland vom 1. Oktober bis 15. Februar - auf Brachland und allen sonstigen Flächen verboten auf tief gefrorenem oder schneebedecktem Boden	
1.3 Lagern und Ausbringen von Klärschlamm, Fäkaltschlamm und Kompost aus zentralen Bioabfallanlagen	v e r b o t e n		
1.4 befestigte Dungstätten zu errichten oder zu erweitern *)	v e r b o t e n		verboten, ausgenommen mit Ableitung der Jauche in einen dichten Behälter, der eine Leckageerkennung zulässt
1.5 Anlagen zum Lagern und Abfüllen von Jauche, Gülle, Silagesickersaft zu errichten oder zu erweitern *)	v e r b o t e n		verboten, ausgenommen mit dichten Behältern, die eine Leckageerkennung zulassen. Die Dichtigkeit der gesamten Anlage, einschließlich Zu- und Ableitungen, ist vor Inbetriebnahme nachzuweisen und regelmäßig, mindestens jedoch alle 5 Jahre wiederkehrend zu überprüfen
1.6 Lagern von Wirtschaftsdünger oder Mineraldünger auf unbefestigten Flächen	v e r b o t e n		verboten, sofern nicht gegen Niederschlag dicht abgedeckt
1.7 ortsfeste Anlagen zur Gärfutterbereitung zu errichten oder zu erweitern *)	v e r b o t e n		verboten, ausgenommen mit Ableitung der Gär- und Sickersäfte in dichte Behälter

Zu Ausnahmen im Einzelfall vgl. § 4 und Anlage 2 Ziff. 1.4

*) Es wird auf die Verordnung über Anlagen zum Umgang mit wassergefährdenden Stoffen und über Fachbetriebe (Anlagenverordnung - VAWS) vom 3.8.1996 und auf den „Katalog wasserwirtschaftlicher Anforderungen an Anlagen zum Lagern und Abfüllen von Jauche, Gülle, Festmist, Silagesickersäften“ (Anforderungskatalog JGS-Anlagen) der Obersten Baubehörde hingewiesen, der nähere Ausführungen zur baulichen Gestaltung (u. a. Leckageerkennung) sowie Musterpläne enthält.

	im Fassungsbereich	in der engeren Schutzzone	in der weiteren Schutzzone
entspricht Zone	I	II	III
1.8 Gärfutterbereitung außerhalb ortsfester Anlagen	v e r b o t e n		
1.9 Stallungen für größere Tierbestände zu errichten, zu erweitern oder zu betreiben *)	v e r b o t e n		verboten, ausgenommen entsprechend Anlage 2 Ziffer 1
1.10 Freilandtierhaltung im Sinne von Anlage 2 Ziffer 2	v e r b o t e n		- verboten, sofern nicht die Ernährung der Tiere im wesentlichen aus den genutzten Weideflächen erfolgt - verboten, wenn die Grasnarbe flächig verletzt wird
1.11 Beweidung	v e r b o t e n		---
1.12 Anwendung von Pflanzenschutzmitteln	verboten	verboten, sofern nicht neben den Vorschriften des Pflanzenschutzrechts auch die Gebrauchsanleitungen beachtet werden	
1.13 Anwendung von Pflanzenschutzmitteln aus Luftfahrzeugen oder zur Bodenentseuchung	v e r b o t e n		
1.14 Beregnung landwirtschaftlich oder gärtnerisch genutzter Flächen	v e r b o t e n		verboten, sobald die Bodenfeuchte 70 % der nutzbaren Feldkapazität überschreitet
1.15 Naßkonservierung von Rundholz	v e r b o t e n		
1.16 Gartenbaubetriebe oder Kleingartenanlagen zu errichten oder zu erweitern	v e r b o t e n		
1.17 besondere Nutzungen im Sinne von Anlage 2 Ziffer 3 neu anzulegen oder zu erweitern	v e r b o t e n		
1.18 landwirtschaftliche Dräne und zugehörige Vorflutgräben anzulegen oder zu ändern	verboten	verboten, ausgenommen Unterhaltungsmaßnahmen	
1.19 Kahlschlag größer als 3.000 m ² oder eine in der Wirkung gleichkommende Maßnahme, Rodung	v e r b o t e n		

Zu Ausnahmen im Einzelfall vgl. § 4 und Anlage 2 Ziff. 1.4

*) Es wird auf die Verordnung über Anlagen zum Umgang mit wassergefährdenden Stoffen und über Fachbetriebe (Anlagenverordnung - VAWS) vom 3.8.1996 und auf den „Katalog wasserwirtschaftlicher Anforderungen an Anlagen zum Lagern und Abfüllen von Jauche, Gülle, Festmist, Silagesickersäften“ (Anforderungskatalog JGS-Anlagen) der Obersten Baubehörde hingewiesen, der nähere Ausführungen zur baulichen Gestaltung (u. a. Leckageerkennung) sowie Musterpläne enthält.

	im Fassungsbereich	in der engeren Schutzzone	in der weiteren Schutzzone
entspricht Zone	I	II	III
1.20 Winterfurche	verboten	verboten, ausgenommen ab 15. November, wenn fruchtfolgebedingt unvermeidbar	
1.21 Ganzjährige Bodendeckung durch Zwischen- oder Hauptfrucht	---	erforderlich, soweit fruchtfolge- und witterungsbedingt möglich	
2. <u>bei sonstigen Bodennutzungen (soweit nicht unter den Nrn. 3 bis 6 geregelt)</u>			
2.1 Aufschlüsse oder Veränderungen der Erdoberfläche, selbst wenn Grundwasser nicht aufgedeckt wird, insbesondere Fischteiche, Kies-, Sand- und Tongruben, Steinbrüche und Über Tagebergbaue	verboten	verboten, ausgenommen Bodenbearbeitung im Rahmen der ordnungsgemäßen land- und forstwirtschaftlichen Nutzung	
2.2 Wiederverfüllung von Erdaufschlüssen	v e r b o t e n		
3. <u>bei Umgang mit wassergefährdenden Stoffen</u>			
3.1 Rohrleitungsanlagen zum Befördern wassergefährdender Stoffe nach § 19 a WHG zu errichten oder zu erweitern	v e r b o t e n		
3.2 Anlagen nach § 19 g WHG zum Herstellen, Behandeln oder Verwenden von wassergefährdenden Stoffen zu errichten oder zu erweitern	v e r b o t e n		
3.3 Anlagen nach § 19 g WHG zum Lagern, Abfüllen oder Umschlagen von wassergefährdenden Stoffen zu errichten oder zu erweitern	v e r b o t e n	verboten, ausgenommen Anlagen im üblichen Rahmen von Haushalt und Landwirtschaft - bis 20 l für Stoffe der Wassergefährdungsklasse 3 - bis 10.000 l für Stoffe der Wassergefährdungsklasse 2	
3.4 Umgang mit wassergefährdenden Stoffen nach § 19 g Abs. 5 WHG, auch Pflanzenschutzmittel, außerhalb von Anlagen nach Nr. 3.2 und 3.3 (ohne Nr. 1.12)	v e r b o t e n	verboten, ausgenommen kurzfristige Lagerung von Stoffen bis Wassergefährdungsklasse 2 in zugelassenen Transportbehältern bis zu 50 Litern, deren Dichtheit kontrollierbar ist	
3.5 Abfall im Sinne der Abfallgesetze und bergbauliche Rückstände zu behandeln, zu lagern oder abzulagern	v e r b o t e n	verboten, ausgenommen Bereitstellung in geeigneten Behältern oder Verpackungen zur regelmäßigen Abholung (auch Wertstoffhöfe)	

	im Fassungsbereich	in der engeren Schutzzone	in der weiteren Schutzzone
entspricht Zone	I	II	III
3.6 Betrieb von kerntechnischen Anlagen im Sinne des Atomgesetzes	v e r b o t e n		
3.7 Genehmigungspflichtiger Umgang mit radioaktiven Stoffen im Sinne des Atomgesetzes und der Strahlenschutzverordnung	v e r b o t e n		
4. <u>bei Abwasserbeseitigung und Abwasseranlagen</u>			
4.1 Abwasserbehandlungsanlagen zu errichten oder zu erweitern	v e r b o t e n		
4.2 Regen- und Mischwasserentlastungsbauwerke zu errichten oder zu erweitern	v e r b o t e n		
4.3 Trockenaborte	v e r b o t e n	verboten, ausgenommen vorübergehend und mit dichtem Behälter	
4.4 Ausbringen von Abwasser	v e r b o t e n		
4.5 Anlagen zur Versickerung von Abwasser (einschließlich Kühlwasser und Wasser aus Wärmepumpenanlagen) zu errichten oder zu erweitern	v e r b o t e n		
4.6 Anlagen zur Versickerung des von Dachflächen abfließenden Wassers zu errichten oder zu erweitern	v e r b o t e n	<ul style="list-style-type: none"> - verboten, ausgenommen zur Versickerung über die belebte Bodenzone - verboten für gewerbliche Anlagen und für Metaldächer 	
4.7 Anlagen zum Durchleiten oder Ableiten von Abwasser zu errichten oder zu erweitern	v e r b o t e n	verboten, ausgenommen Entwässerungsanlagen deren Dichtheit vor Inbetriebnahme durch Druckprobe nachgewiesen und wiederkehrend alle 5 Jahre durch geeignete Verfahren überprüft wird	

	im Fassungsbereich	in der engeren Schutzzone	in der weiteren Schutzzone
entspricht Zone	I	II	III
5. <u>bei Verkehrswegebau, Plätzen mit besonderer Zweckbestimmung, Untertage-Bergbau</u>			
5.1 Straßen, Wege und sonstige Verkehrsflächen zu errichten oder zu erweitern	verboten	verboten, ausgenommen öffentliche Feld- und Waldwege, beschränkt öffentliche Wege, Eigentümerwege und Privatwege bei breitflächigem Versickern des abfließenden Wassers	verboten, sofern nicht die Richtlinien für die Anlagen von Straßen in Wassergewinnungsgebieten (RiStWag) eingeführt mit IMBek. vom 28.05.82 (MABl S. 329), in der jeweils gültigen Fassung beachtet werden; ansonsten verboten wie in Zone II
5.2 Eisenbahnanlagen zu errichten oder zu erweitern	v e r b o t e n		
5.3 zum Straßen-, Wege-, Eisenbahn- und Wasserbau wassergefährdende, auslaug- oder auswaschbare Materialien (z. B. Schlacke, Teer, Imprägniermittel u. ä.) zu verwenden	v e r b o t e n		
5.4 Bade- und Zeltplätze einzurichten oder zu erweitern; Camping aller Art	v e r b o t e n		verboten ohne Abwasserentsorgung über eine dichte Sammelentwässerung unter Beachtung von Nr. 4.7
5.5 Sportanlagen zu errichten oder zu erweitern	v e r b o t e n		- verboten ohne Abwasserentsorgung über eine dichte Sammelentwässerung unter Beachtung von Nr. 4.7 - verboten für Tontaubenschießanlagen
5.6 Sportveranstaltungen durchzuführen	v e r b o t e n		- verboten für Großveranstaltungen außerhalb von Sportanlagen - verboten für Motorsport
5.7 Friedhöfe zu errichten oder zu erweitern	v e r b o t e n		
5.9 Militärische Übungen durchzuführen	verboten	verboten, ausgenommen das Durchfahren auf klassifizierten Straßen	
5.10 Baustelleneinrichtungen, Baustofflager zu errichten oder zu erweitern	v e r b o t e n		---
5.11 Untertage-Bergbau, Tunnelbauten	v e r b o t e n		
5.12 Durchführung von Bohrungen	verboten	verboten, ausgenommen bis zu 1 m Tiefe im Rahmen von Bodenuntersuchungen	

	im Fassungsbereich	in der engeren Schutzzone	in der weiteren Schutzzone
entspricht Zone	I	II	III
5.13 Anwendung von Pflanzenschutzmitteln auf Freilandflächen ohne landwirtschaftliche, forstwirtschaftliche oder gärtnerische Nutzung sowie zur Unterhaltung von Verkehrswegen	v e r b o t e n		
5.14 Düngen mit mineralischen Stickstoffdüngern (ohne Nr. 1.12)	verboten	verboten, wenn nicht die zeit- und bedarfsgerechte Düngung nachprüfbar dokumentiert wird	
5.15 Beregnung	v e r b o t e n wie Nr. 1.14		
6. <u>bei baulichen Anlagen allgemein</u>			
6.1 Bauliche Anlagen zu errichten oder zu erweitern	v e r b o t e n		<ul style="list-style-type: none"> - verboten, sofern Abwasser nicht in eine dichte Sammelentwässerung eingeleitet wird unter Beachtung von Nr. 4.7 - verboten, sofern die Gründungssohle tiefer als 2 m über dem höchsten Grundwasserstand liegt
6.2 Ausweisung neuer Baugebiete im Rahmen der Bauleitplanung	v e r b o t e n		
7. <u>Betreten</u>	verboten	---	

(2) Die Verbote des Absatzes 1 Nummern 4.6, 5.12, 6.1 und 7 gelten nicht für Handlungen im Rahmen der Wassergewinnung und -ableitung des Trägers der öffentlichen Wasserversorgung, die durch diese Verordnung geschützt ist.

§ 4 Ausnahmen

- (1) Das Landratsamt Günzburg kann von den Verboten des § 3 Ausnahmen zulassen, wenn
 1. das Wohl der Allgemeinheit die Ausnahmen erfordert oder
 2. das Verbot im Einzelfall zu einer unbilligen Härte führen würde und das Gemeinwohl der Ausnahme nicht entgegensteht.
- (2) Die Ausnahme ist widerruflich; sie kann mit Bedingungen und Auflagen verbunden werden und bedarf der Schriftform.
- (3) Im Falle des Widerrufs kann das Landratsamt Günzburg vom Grundstückseigentümer verlangen, daß der frühere Zustand wiederhergestellt wird, sofern es das Wohl der Allgemeinheit, insbesondere der Schutz der Wasserversorgung erfordert.

§ 5 Beseitigung und Änderung bestehender Einrichtungen

- (1) Die Eigentümer und Nutzungsberechtigten von Grundstücken innerhalb des Schutzgebietes haben die Beseitigung oder Änderung von Einrichtungen, die im Zeitpunkt des Inkrafttretens dieser Verordnung bestehen und deren Bestand, Errichtung, Erweiterung oder Betrieb unter die Verbote des § 3 fallen, auf Anordnung des Landratsamtes Günzburg zu dulden, sofern sie nicht schon nach anderen Vorschriften verpflichtet sind, die Einrichtungen zu beseitigen oder zu ändern.
- (2) Für Maßnahmen nach Abs. 1 ist nach den §§ 19 Abs. 3, 10 WHG und Art. 74 BayWG Entschädigung zu leisten.

§ 6 Kennzeichnung des Schutzgebietes

Die Eigentümer und Nutzungsberechtigten von Grundstücken innerhalb des Schutzgebietes haben zu dulden, daß die Grenzen des Fassungsgebietes und der Schutzzonen durch Aufstellen oder Anbringen von Hinweiszeichen kenntlich gemacht werden.

§ 7 Kontrollmaßnahmen

- (1) Die Eigentümer und Nutzungsberechtigten von Grundstücken innerhalb des Schutzgebietes haben Probenahmen von im Schutzgebiet zum Einsatz bestimmten Düngemitteln und Pflanzenschutzmitteln durch Beauftragte des Landratsamtes Günzburg zur Kontrolle der Einhaltung der Vorschriften dieser Verordnung zu dulden.
- (2) Sie haben ferner die Entnahme von Boden-, Vegetations- und Wasserproben und die hierzu notwendigen Verrichtungen auf den Grundstücken im Wasserschutzgebiet durch Beauftragte des Landratsamtes Günzburg zu dulden.

§ 8 Entschädigung und Ausgleich

- (1) Soweit diese Verordnung oder eine auf Grund dieser Verordnung ergehende Anordnung eine Enteignung darstellt, ist über die Fälle des § 5 hinaus nach den §§ 19 Abs. 3, 20 WHG und Art. 74 BayWG Entschädigung zu leisten.
- (2) Soweit diese Verordnung oder eine auf Grund dieser Verordnung ergehende Anordnung die ordnungsgemäße land- oder forstwirtschaftliche Nutzung beschränken, ist für die dadurch verursachten Nachteile ein angemessener Ausgleich gem. § 19 Abs. 4 WHG und Art. 74 Abs. 6 BayWG zu leisten.

§ 9 Ordnungswidrigkeiten

Nach § 41 Abs. 1 Nr. 2, Abs. 2 WHG kann mit Geldbuße bis zu fünfzigtausend Euro belegt werden, wer vorsätzlich oder fahrlässig

1. einem Verbot nach § 3 Abs. 1 zuwiderhandelt,
2. eine nach § 4 ausnahmsweise zugelassene Handlung vornimmt, ohne die mit der Ausnahme verbundenen Bedingungen oder Auflagen zu befolgen,
3. Anordnungen oder Maßnahmen nach §§ 5 und 7 nicht duldet.

§ 10 Inkrafttreten

- (1) Diese Verordnung tritt am Tage nach ihrer Bekanntmachung im Amtsblatt für den Landkreis Günzburg in Kraft.
- (2) Die Verordnung des Landratsamtes Günzburg vom 2. November 1976 (veröffentlicht im Amtsblatt für den Landkreis Günzburg Nr. 45 vom 5. November 1976 tritt gleichzeitig außer Kraft.

Günzburg, 29. Januar 1999

Hafner
Landrat

Anlage 2

Maßgaben zu § 3 Abs. 1 Nrn. 1 und 4:

1. Stallungen

1.1. mit Flüssigmistverfahren:

Bei Stallungen für Tierbestände über 40 Dungeinheiten ist das erforderliche Speichervolumen für Gülle auf mindestens zwei Behälter aufzuteilen.

40 Dungeinheiten (= 3.200 kg Stickstoff pro Jahr) fallen bei folgenden Höchststückzahlen für einzelne Tierarten an:

- Milchkühe	40 Stück (1 Stück = 1,00 DE)
- Mastbullen	65 Stück (1 Stück = 0,62 DE)
- Mastkälber, Jungmastrinder	150 Stück (1 Stück = 0,27 DE)
- Mastschweine	300 Stück (1 Stück = 0,13 DE)
- Legehennen, Mastputen	3500 Stück (100 Stück = 1,14 DE)
- sonstiges Mastgeflügel	10000 Stück (100 Stück = 0,40 DE)

Der Tierbestand darf 80 Dungeinheiten je Stallung bzw. 120 Dungeinheiten je Hofstelle nicht überschreiten. Bei mehreren Tierarten auf einer Hofstelle sind die entsprechenden Dungeinheiten zu summieren.

1.2. mit Festmistverfahren:

Bei Tierbeständen über 60 Dungeinheiten ist das erforderliche Speichervolumen für Jauche auf mindestens zwei Behälter aufzuteilen.

Der Tierbestand darf 80 Dungeinheiten je Stallung bzw. 160 Dungeinheiten je Hofstelle nicht überschreiten. Bei mehreren Tierarten auf einer Hofstelle sind die entsprechenden Dungeinheiten aufzusummieren.

1.3. mit gemischten Entmistungsverfahren:

Die maximalen Tierbestände je Hofstelle sind anteilig entsprechend 1.1 und 1.2 zu ermitteln.

1.4. Ausnahmegenehmigung

Die Erteilung einer Ausnahmegenehmigung nach § 4 ist bei bestandsgeschützten landwirtschaftlichen Betrieben möglich, wenn dies betriebsbedingt notwendig ist (Existenzsicherung) und das erhöhte Gefährdungspotential durch technische Anforderungen ausgeglichen werden kann.

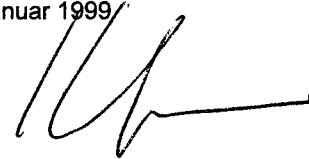
2. Freilandtierhaltung liegt vor, wenn die Tiere über längere Zeiträume (ganzjährig oder saisonal) ständig, d. h. Tag und Nacht, auf einer bestimmten Freilandfläche gehalten werden.

3. Besondere Nutzung sind folgende landwirtschaftliche, forstwirtschaftliche oder erwerbsgärtnerische Nutzungen:

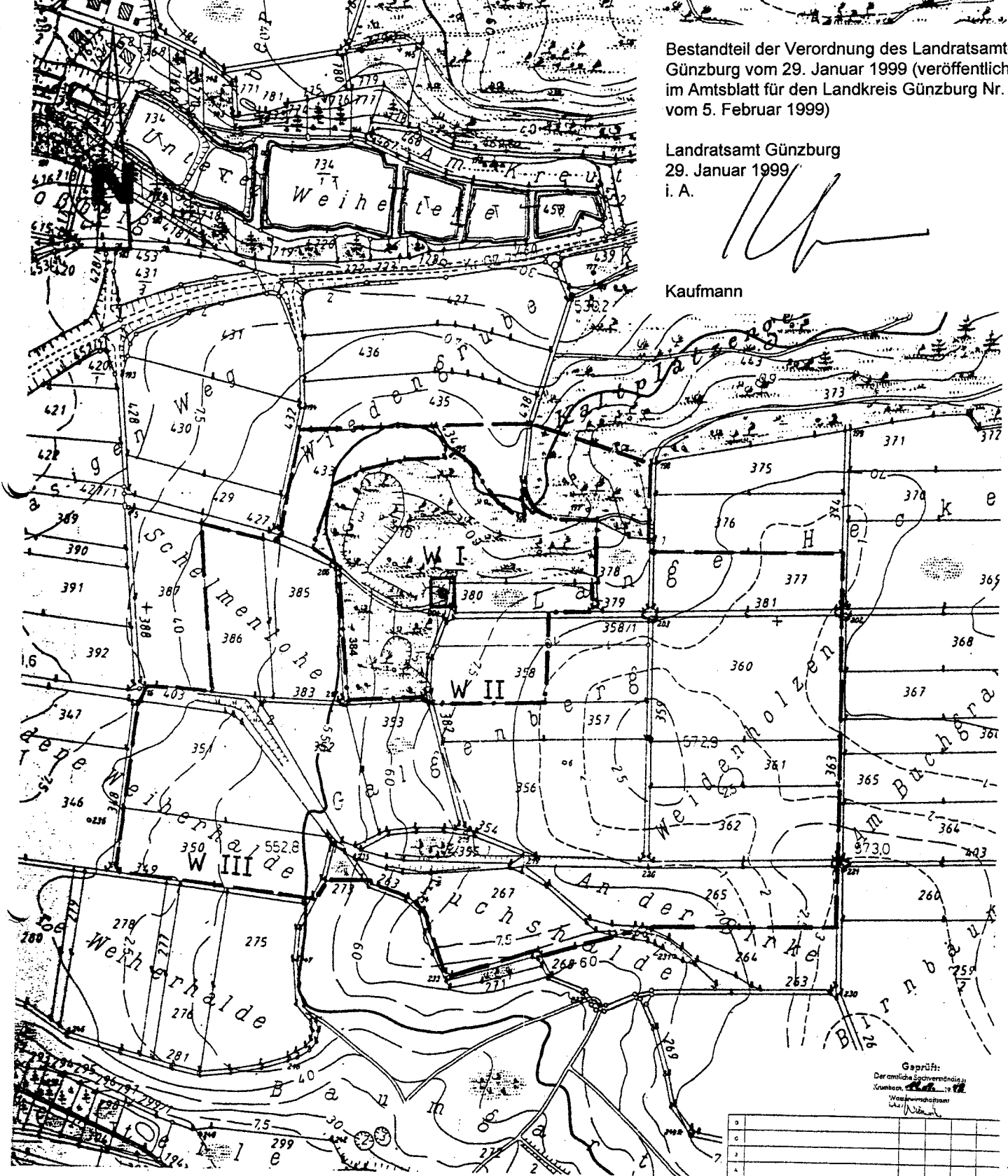
- Weinbau
- Obstbau, ausgenommen Streuobst
- Hopfenanbau
- Tabakanbau
- Gemüseanbau
- Baumschulen und forstliche Pflanzgärten

Bestandteil der Verordnung des Landratsamtes
Günzburg vom 29. Januar 1999 (veröffentlicht
im Amtsblatt für den Landkreis Günzburg Nr. 5
vom 5. Februar 1999)

Landratsamt Günzburg
29. Januar 1999
i. A.



Kaufmann



Geprüft:
Der amtliche Sachverständige
Kaufmann, 29. Januar 1999
Weihenstephaner
Wald

LAGEPLAN SCHUTZGEBIETSVORSCHLAG M = 1:5000

ZEICHENERKLÄRUNG:

- W I ————— FASSUNGSBEREICH (ZONE I)
- W II - ENGERE SCHUTZZONE (ZONE II)
- W III - - - - - WEITERE SCHUTZZONE (ZONE III)

D			
C			
B			
A			
VERWALTUNGSGEMEINSCHAFT KRUMBACH			
WASSERVERSORGUNG NATTENHAUSEN			
LAGEPLAN SCHUTZGEBIET			
PROJEKT NR. PROJECT NO.	3717	MASSTAB: SCALE	1 : 5000
VERWALTUNGSGEMEINSCHAFT FÜR DAAUWESSEN WERK SCHUTZGEBIET NATTENHAUSEN		VERMISST MISSING	POHL
		GEZEUGT DRAWN	ELLWARDT
		ZEICHNUNG NR. DRAWING NO.	04.04.97
			14.07

