

Anhang zum Amtsblatt des Landkreises Günzburg Nr. 10 vom 8. März 2013

Verordnung des Landratsamtes Günzburg über das Wasserschutzgebiet Offingen in der Gemarkung Offingen für die öffentliche Wasserversorgung des Marktes Offingen

Das Landratsamt Günzburg erlässt aufgrund des § 51 Abs. 1 Nrn. 1 und 3 sowie Abs. 2 des Wasserhaushaltsgesetzes - WHG - in der Fassung der Bekanntmachung vom 24. Februar 2012 (BGBl I S. 212) i. V. mit Art. 31 und 32 des Bayer. Wassergesetzes (BayWG) i. d. F. der Bekanntmachung vom 25. Februar 2010 (GVBl S. 66), zuletzt geändert durch Gesetz vom 16. Februar 2012 folgende

Verordnung:

§ 1 Allgemeines

Zur Sicherung der öffentlichen Wasserversorgung für den Markt Offingen wird in der Gemarkung Offingen das in § 2 näher umschriebene Schutzgebiet festgesetzt. Für dieses Gebiet werden die Anordnungen nach §§ 3 bis 7 erlassen.

§ 2 Schutzgebiet

- (1) Das Schutzgebiet besteht aus einem Fassungsbereich und einer weiteren Schutzzone.
- (2) Der Fassungsbereich umfasst eine Teilfläche des Grundstückes Fl.-Nr. 840 der Gemarkung Offingen.
- (3) Die weitere Schutzzone umfasst die Grundstücke Fl.-Nrn. 837 und 839 der Gemarkung Offingen sowie eine Teilfläche des Grundstückes Fl.-Nr. 840 der Gemarkung Offingen.
- (4) Die Grenzen des Schutzgebietes und der einzelnen Schutzzonen sind in dem im Anhang (Anlage 1) veröffentlichten Lageplan eingetragen. Für die genaue Grenzziehung ist ein Lageplan im Maßstab 1 : 2.500 maßgebend, der im Landratsamt Günzburg und in der Verwaltungsgemeinschaft Offingen niedergelegt ist; er kann dort während der Dienststunden eingesehen werden. Die genaue Grenze der Schutzzone verläuft auf der jeweils gekennzeichneten Grundstücksgrenze oder, wenn die Schutzzonengrenze eine Grundstück schneidet, auf der der Fassung näheren Kante der gekennzeichneten Linie.
- (5) Veränderungen der Grenzen oder der Bezeichnungen der im Schutzgebiet gelegenen Grundstücke berühren die festgesetzten Grenzen der Schutzzonen nicht.
- (6) Der Fassungsbereich ist durch eine Umzäunung und die weitere Schutzzone ist, soweit erforderlich, in der Natur in geeigneter Weise kenntlich gemacht.

§ 3 Verbotene oder nur beschränkt zulässige Handlungen

(1) Es sind

	in der weiteren Schutzzone
entspricht Zone	III
1. <u>bei Eingriffen in den Untergrund (ausgenommen in Verbindung mit den nach Nr. 2 bis 5 zugelassenen Maßnahmen)</u>	
1.1 Aufschlüsse oder Veränderungen der Erdoberfläche, selbst wenn Grundwasser nicht aufgedeckt wird, vorzunehmen oder zu erweitern; insbesondere Fischteiche, Kies-, Sand- und Tongruben, Steinbrüche, Über Tagebergbaue, Torfstiche	nur zulässig, wenn die Schutzfunktion der Grundwasserüberdeckung hierdurch nicht wesentlich gemindert wird
1.2 Wiederverfüllung von Erdaufschlüssen, Baugruben und Leitungsgräben sowie Geländeauffüllungen	nur zulässig - mit dem ursprünglichen Erdaushub im Zuge von Baumaßnahmen und - sofern die Bodenaufgabe wiederhergestellt wird
1.3 Leitungen verlegen oder erneuern (ohne Nrn. 2.1, 3.7 und 6.11)	---
1.4 Durchführung von Bohrungen	nur zulässig bis in Tiefen von 40 m und qualitativ hochwertigen Abdichtungen
1.5 Untertage-Bergbau, Tunnelbauten	v e r b o t e n
2. <u>bei Umgang mit wassergefährdenden Stoffen (sh. Anlage 2, Ziffer 1)</u>	
2.1 Rohrleitungsanlagen zum Befördern wassergefährdender Stoffe zu errichten oder zu erweitern	v e r b o t e n
2.2 Anlagen nach § 62 WHG zum Umgang mit wassergefährdenden Stoffen zu errichten oder zu erweitern	nur zulässig entsprechend Anlage 2, Ziffer 2
2.3 Umgang mit wassergefährdenden Stoffen nach § 62 WHG außerhalb von Anlagen nach Nr. 2.2 (siehe Anlage 2, Ziffer 3)	nur zulässig für kurzfristige (wenige Tage) Lagerung von Stoffen bis Wassergefährdungsklasse 2 in dafür geeigneten, dichten Transportbehältern bis zu je 50 Litern
2.4 Abfall im Sinne der Abfallgesetze und bergbauliche Rückstände abzulagern (Die Behandlung und Lagerung von Abfällen fällt unter Nr. 2.2 und Nr. 2.3)	v e r b o t e n
2.5 Genehmigungspflichtiger Umgang mit radioaktiven Stoffen im Sinne des Atomgesetzes und der Strahlenschutzverordnung	v e r b o t e n

	in der weiteren Schutzzone
entspricht Zone	III
3. <u>bei Abwasserbeseitigung und Abwasseranlagen</u>	
3.1 Abwasserbehandlungsanlagen zu errichten oder zu erweitern, einschließlich Kleinkläranlagen	nur mit biologischer Reinigungsstufe zulässig - für Klärbecken und –gruben in monolithischer Bauweise, - für Teichanlagen und Pflanzenbeete mit künstlicher Sohlabdichtung, wenn die Dichtheit und Standsicherheit durch geeignete Konzeption, Bauausführung und Bauabnahme sichergestellt ist
3.2 Regen- oder Mischwasserentlastungsbauwerke zu errichten oder zu erweitern	---
3.3 Trockenaborte	v e r b o t e n
3.4 Ausbringen von Abwasser	v e r b o t e n
3.5 Anlagen zur - Versickerung von Abwasser oder - Einleitung oder Versickerung von Kühlwasser und Wasser aus Wärmepumpen ins Grundwasser zu errichten oder zu erweitern	nur zulässig zur flächenhaften Versickerung von häuslichem oder kommunalem Abwasser aus Kläranlagen < 1.000 EW nach weitgehender Reinigung entsprechend Anlage 2, Ziffer 4, wenn eine Ableitung zu aufnahmefähigen Fließgewässern nicht möglich ist
3.6 Anlagen zur Versickerung des von Dachflächen abfließenden Wassers zu errichten oder zu erweitern (auf die Erlaubnispflicht nach § 8 Abs. 1 WHG i. V. m. § 1 NWFreiV wird hingewiesen)	- nur zulässig bei ausreichender Reinigung durch flächenhafte Versickerung über den bewachsenen Oberboden oder gleichwertige Filteranlagen ¹ - verboten für Niederschlagswasser von Gebäuden auf gewerblich genutzten Grundstücken
3.7 Abwasserleitungen und zugehörige Anlagen zu errichten oder zu erweitern	nur zulässig zum Ableiten von Abwasser, wenn die Dichtheit der Entwässerungsanlagen vor Inbetriebnahme durch Druckprobe nachgewiesen und wiederkehrend alle 5 Jahre durch Sichtprüfung und alle 10 Jahre durch Druckprobe oder anderes gleichwertiges Verfahren überprüft wird (Durchleiten von außerhalb des Wasserschutzgebietes gesammeltem Abwasser verboten)
4. <u>bei Verkehrswegebau, Plätzen mit besonderer Zweckbestimmung, Hausgärten, sonstigen Handlungen</u>	
4.1 Straßen, Wege und sonstige Verkehrsflächen zu errichten oder zu erweitern	- nur zulässig für klassifizierte Straßen, wenn die „Richtlinien für bautechnische Maßnahmen an Straßen in Wassergewinnungsgebieten (RiStWag“) in der jeweils gültigen Fassung beachtet werden und - nur zulässig - für öffentliche Feld- und Waldwege, beschränkt-öffentliche Wege, Eigentümerwege und Privatwege und - bei breitflächigem Versickern des abfließenden Wassers

¹ siehe ATV-DVWK-Merkblatt M 153 „Handlungsempfehlungen zum Umgang mit Regenwasser“

	in der weiteren Schutzzone
entspricht Zone	III
4.2 Eisenbahnanlagen zu errichten oder zu erweitern	v e r b o t e n
4.3 wassergefährdende, auswaschbare oder auslaugbare Materialien (z. B. Schlacke, Teer, Imprägniermittel u. ä.) zum Straßen-, Wege-, Eisenbahn- oder Wasserbau zu verwenden	v e r b o t e n
4.4 Baustelleneinrichtungen, Baustofflager zu errichten oder zu erweitern	---
4.5 Bade- oder Zeltplätze einzurichten oder zu erweitern; Camping aller Art	v e r b o t e n
4.6 Sportanlagen zu errichten oder zu erweitern	- nur zulässig mit Abwasserentsorgung über eine dichte Sammelentwässerung unter Beachtung von Nr. 3.7 - verboten für Tontaubenschießanlagen und Motorsportanlagen
4.7 Großveranstaltungen durchzuführen	- nur zulässig mit ordnungsgemäßer Abwasserentsorgung und ausreichenden, befestigten Parkplätzen (wie z. B. bei Sportanlagen) - verboten für Geländemotorsport
4.8 Friedhöfe zu errichten oder zu erweitern	---
4.9 Flugplätze einschließlich Sicherheitsflächen, Notabwurfplätze, militärische Anlagen und Übungsplätze zu errichten oder zu erweitern	v e r b o t e n
4.10 Militärische Übungen durchzuführen	nur Durchfahren auf klassifizierten Straßen zulässig
4.11 Kleingartenanlagen zu errichten oder zu erweitern	---
4.12 Anwendung von Pflanzenschutzmitteln auf Freilandflächen die nicht land-, forstwirtschaftlich oder gärtnerisch genutzt werden (z. B. Verkehrswege, Rasenflächen, Friedhöfe, Sportanlagen)	v e r b o t e n
4.13 Düngen mit Stickstoffdüngern	nur zulässig bei standort- und bedarfsgerechter Düngung
4.14 Beregnung von öffentlichen Grünanlagen, Rasensport- und Golfplätzen	nur zulässig nach Maßgabe der Beregnungsberatung oder bis zu einer Bodenfeuchte von 70 % der nutzbaren Feldkapazität
5. <u>bei baulichen Anlagen</u>	
5.1 Bauliche Anlagen zu errichten oder zu erweitern	nur zulässig, wenn kein häusliches oder gewerbliches Abwasser anfällt oder in eine dichte Sammelentwässerung eingeleitet wird unter Beachtung von Nr. 3.7

	in der weiteren Schutzzone
entspricht Zone	III
5.2 Ausweisung neuer Baugebiete	---
5.3 Stallungen zu errichten oder zu erweitern ²	nur zulässig entsprechend Anlage 2 Ziffer 5a
5.4 Anlagen zum Lagern und Abfüllen von Jauche, Gülle, Silagesickersaft zu errichten oder zu erweitern ²	v e r b o t e n
5.5 ortsfeste Anlagen zur Gärfutterbereitung zu errichten oder zu erweitern ²	v e r b o t e n
6. <u>bei landwirtschaftlichen, forstwirtschaftlichen und gärtnerischen Flächennutzungen</u>	
6.1 Düngen mit Gülle, Jauche, Festmist, Gärsubstrate aus Biogasanlagen und Festmistkompost	v e r b o t e n
6.2 Düngen mit sonstigen organischen und mineralischen Stickstoffdüngern (ohne Nr. 6.3)	nur zulässig, wenn die Stickstoffdüngung in zeit- und bedarfsgerechten Gaben erfolgt, insbesondere nicht <ul style="list-style-type: none"> - auf abgeernteten Flächen ohne unmittelbar folgenden Zwischen- oder Hauptfruchtanbau - auf Grünland vom 1.12. bis 15.2. - auf Ackerland vom 15.11. bis 15.2. - auf Brachland
6.3 Ausbringen oder Lagern von Klärschlamm, klärschlammhaltigen Düngemitteln, Fäkal-schlamm oder Gärsubstrat bzw. Kompost aus zentralen Bioabfallanlagen	v e r b o t e n
6.4 Ganzjährige Bodendeckung durch Zwischen- oder Hauptfrucht	erforderlich, soweit fruchtfolge- und witterungsbedingt möglich Eine wegen der nachfolgenden Fruchtart unvermeidbare Winterfurche darf erst ab 1.12. erfolgen. Zwischenfrucht vor Mais darf erst ab 10.3. eingearbeitet werden.
6.5 Lagern von Festmist, Sekundärrohstoffdünger oder Mineraldünger auf unbefestigten Flächen	verboten, ausgenommen Kalkdünger; Mineraldünger und Schwarzkalk nur zulässig, sofern gegen Niederschlag dicht abgedeckt
6.6 Gärfutterlagerung außerhalb von ortsfesten Anlagen	nur zulässig in allseitig dichten Foliensilos bei Siliergut ohne Gär-saferwartung sowie Ballensilage
6.7 Beweidung, Freiland-, Koppel- und Pferchtierhaltung	v e r b o t e n
6.8 Wildfutterplätze und Wildgatter zu errichten	---

² Es wird auf den Anhang 5 „Besondere Anforderungen an Anlagen zum Lagern und Abfüllen von Jauche, Gülle, Festmist, Silagesickersäften (JGS-Anlagen)“ der Verordnung über Anlagen zum Umgang mit wassergefährdenden Stoffen und über Fachbetriebe (Anlagenverordnung – VAWs) in der jeweils geltenden Fassung hingewiesen, der nähere Ausführungen zur baulichen Gestaltung (u. a. Leckageerkennung) enthält. Arbeitsblätter mit Musterplänen sind bei der ALB Bayern e. V. erhältlich (Arbeitsblatt Nr. 10.15.04 „Lagerung von Flüssigmist“, Nr. 10.15.07 „Lagerung von Festmist“, Nr. 10.09.01 „Flachsilos und Sickersaftableitung“).

	in der weiteren Schutzzone
entspricht Zone	III
6.9 Anwendung von Pflanzenschutzmitteln aus Luftfahrzeugen oder zur Bodenentseuchung	v e r b o t e n
6.10 Beregnung landwirtschaftlich oder gärtnerisch genutzter Flächen	nur zulässig nach Maßgabe der Beregnungsberatung oder bis zu einer Bodenfeuchte von 70 % der nutzbaren Feldkapazität
6.11 landwirtschaftliche Dräne und zugehörige Vorflutgräben anzu-legen oder zu ändern	nur zulässig für Instandsetzung und Pflegemaßnahmen
6.12 besondere Nutzungen im Sinne von Anlage 2 Ziffer 7 neu anzu-legen oder zu erweitern	---
6.13 Rodung, Kahlschlag größer als 3.000 m ² oder eine in der Wirkung gleichkommende Maßnahme (sh. Anlage 2, Ziffer 8)	nicht zulässig
6.14 Nasskonservierung von Rundholz	---

- (2) Im Fassungsbereich (Schutzzone I) sind sämtliche unter den Nrn. 1 bis 6 aufgeführte Handlungen verboten. Das Betreten ist nur zulässig für Handlungen im Rahmen der Wassergewinnung und –ableitung durch Befugte des Trägers der öffentlichen Wasserversorgung, die durch diese Verordnung geschützt ist, oder der von ihm Beauftragten.
- (3) Die Verbote und Beschränkungen des Absatzes 1 und 2 gelten hinsichtlich der Nummern 3.6 und 5.1 nicht für Handlungen im Rahmen der Wassergewinnung und -ableitung des Trägers der öffentlichen Wasserversorgung, die durch diese Verordnung geschützt ist, oder der von ihm Beauftragten.

§ 4 Befreiungen

- (1) Für die Erteilung von Befreiungen von den Verboten des § 3 gilt § 52 Abs. 1 Sätze 2 und 3 WHG.
- (2) Die Befreiung nach § 52 Abs. 1 Satz 2 WHG ist widerruflich; sie kann mit Inhalts- und Nebenbestimmungen verbunden werden und bedarf der Schriftform.
- (3) Im Falle des Widerrufs kann das Landratsamt Günzburg vom Grundstückseigentümer verlangen, dass der frühere Zustand wiederhergestellt wird, sofern es das Wohl der Allgemeinheit, insbesondere der Schutz der Wasserversorgung erfordert.

§ 5 Beseitigung und Änderung bestehender Einrichtungen

- (1) Die Eigentümer und Nutzungsberechtigten von Grundstücken innerhalb des Schutzgebietes haben die Beseitigung oder Änderung von Einrichtungen, die im Zeitpunkt des Inkrafttretens dieser Verordnung bestehen und deren Bestand, Errichtung, Erweiterung oder Betrieb unter die Verbote des § 3 fallen, auf Anordnung des Landratsamtes Günzburg zu dulden, sofern sie nicht schon nach anderen Vorschriften verpflichtet sind, die Einrichtungen zu beseitigen oder zu ändern.
- (2) Für Maßnahmen nach Abs. 1 ist nach den §§ 52 Abs. 4 und 5 WHG und Art. 32 BayWG Entschädigung zu leisten.

§ 6 Kennzeichnung des Schutzgebietes

Die Eigentümer und Nutzungsberechtigten von Grundstücken innerhalb des Schutzgebietes haben zu dulden, dass die Grenzen des Fassungsgebietes und der Schutzzonen durch Aufstellen oder Anbringen von Hinweiszeichen kenntlich gemacht werden.

§ 7 Kontrollmaßnahmen

- (1) Die Eigentümer und Nutzungsberechtigten von Grundstücken innerhalb des Schutzgebietes haben Probenahmen von im Schutzgebiet zum Einsatz bestimmten Düngemitteln und Pflanzenschutzmitteln durch Beauftragte des Landratsamtes Günzburg zur Kontrolle der Einhaltung der Vorschriften dieser Verordnung zu dulden.
- (2) Sie haben ferner die Entnahme von Boden-, Vegetations- und Wasserproben und die hierzu notwendigen Einrichtungen auf den Grundstücken im Wasserschutzgebiet durch Beauftragte des Landratsamtes Günzburg zu dulden.
- (3) Sie haben ferner das Betreten der Grundstücke durch Bedienstete des Trägers der öffentlichen Wasserversorgung, die durch diese Verordnung geschützt ist, oder der von ihm Beauftragten, zur Wahrnehmung der Eigenüberwachungspflichten gemäß § 3 der Verordnung zur Eigenüberwachung von Wasserversorgungs- und Abwasseranlagen (Eigenüberwachungsverordnung – EÜV) in der jeweils geltenden Fassung zu gestatten, die hierzu erforderlichen Auskünfte zu erteilen und technische Ermittlungen und Prüfungen zu ermöglichen.

§ 8 Entschädigung und Ausgleich

- (1) Soweit diese Verordnung oder eine auf Grund dieser Verordnung ergehende Anordnung das Eigentum unzumutbar beschränkt und diese Beschränkung nicht durch eine Befreiung nach § 4 oder andere Maßnahmen vermieden oder ausgeglichen werden kann, ist über die Fälle des § 5 hinaus nach § 52 Abs. 4 WHG i. V. m. §§ 96-98 WHG und Art. 57 BayWG Entschädigung zu leisten.
- (2) Soweit diese Verordnung oder eine auf Grund dieser Verordnung ergehende Anordnung erhöhte Anforderungen festsetzt, die die ordnungsgemäße land- oder forstwirtschaftliche Nutzung beschränken oder Mehraufwendungen für den Bau und Betrieb landwirtschaftlicher Betriebsanlagen zur Folge haben, ist für die dadurch verursachten wirtschaftlichen Nachteile ein angemessener Ausgleich nach Art. 32 i. V. m. Art. 57 BayWG zu leisten.

§ 9 Ordnungswidrigkeiten

Nach § 103 Abs. 1 Nr. 8a), Abs. 2 WHG, Art. 95 Abs. 2 Nr. 1 a) BayWG kann mit Geldbuße bis zu fünfzigtausend Euro belegt werden, wer vorsätzlich oder fahrlässig

1. einem Verbot nach § 3 Abs. 1 zuwiderhandelt,
2. eine nach § 4 ausnahmsweise zugelassene Handlung vornimmt, ohne die mit der Ausnahme verbundenen Inhalts- und Nebenbestimmungen zu befolgen,
3. Anordnungen oder Maßnahmen nach den §§ 5 und 7 nicht duldet.

§ 10 Inkrafttreten

- (1) Diese Verordnung tritt am Tage nach ihrer Bekanntmachung im Amtsblatt für den Landkreis Günzburg in Kraft.

- (2) Die Verordnung des Landratsamtes Günzburg vom 7. April 1994 (veröffentlicht im Amtsblatt für den Landkreis Günzburg Nr. 16 vom 22. April 1994) tritt gleichzeitig außer Kraft.

Günzburg, 1. März 2013

Hafner
Landrat

Anlage 2

Maßgaben zu § 3 Abs. 1 Nrn. 2, 3, 5 und 6:

1. Wassergefährdende Stoffe (zu Nr. 2)

Es ist jeweils die aktuelle Fassung der „Allgemeinen Verwaltungsvorschrift zum Wasserhaushaltsgesetz über Einstufung wassergefährdender Stoffe in Wassergefährdungsklassen (Verwaltungsvorschrift wassergefährdende Stoffe – VwVwS)“ zu beachten.

2. Anlagen zum Umgang mit wassergefährdenden Stoffen (zu Nr. 2.2)

Im Fassungsbereich sind Anlagen zum Umgang mit wassergefährdenden Stoffen nicht zulässig.

In der weiteren Schutzzone sind nur zulässig:

- a) **oberirdische Anlagen** der Gefährdungsstufen A bis C, die in einem Auffangraum aufgestellt sind, sofern sie nicht doppelwandig ausgeführt und mit einem Leckanzeigergerät ausgerüstet sind; der Auffangraum muss das maximal in den Anlagen vorhandene Volumen wassergefährdender Stoffe aufnehmen können,
- b) **unterirdische Anlagen** der Gefährdungsstufen A und B, die doppelwandig ausgeführt und mit einem Leckanzeigergerät ausgerüstet sind.

Die Prüfpflicht richtet sich nach der Verordnung über Anlagen zum Umgang mit wassergefährdenden Stoffen und über Fachbetriebe (Anlagenverordnung – VAWS).

Unter Nr. 2.2 könne auch Abfälle z. B. im Zusammenhang mit Kompostieranlagen oder Wertstoffhöfen fallen. An die Bereitstellung von Hausmüll aus privaten Haushalten zur regelmäßigen Abholung (z. B. Mülltonnen) werden keine besonderen Anforderungen gestellt.

3. Umgang mit wassergefährdenden Stoffen außerhalb von Anlagen (zu Nr. 2.3)

Von der Nr. 2.3 sind nicht berührt:

- Düngung, Anwendung von Pflanzenschutzmitteln etc. nach den Maßgaben der Nr. 4.12; 4.13, 6.1, 6.2, 6.5 und 6.6,
- Straßensalzung im Rahmen des Winterdienstes,
- das Mitführen und Verwenden von Betriebsstoffen für Fahrzeuge und Maschinen,
- Kleinmengen für den privaten Hausgebrauch,
- Kompostierung im eigenen Garten.

Entsprechend VAWS werden an Abfüllplätze von Heizölverbraucheranlagen über die betrieblichen Anforderungen hinaus keine Anforderungen gestellt.

4. Anlagen zur Versickerung von häuslichem oder kommunalem Abwasser (zu Nr. 3.5)

Das Abwasser ist vor der Versickerung nach strengerem als den Mindestanforderungen gemäß Abwasserverordnung (AbwV) in der jeweils geltenden Fassung zu reinigen. Die Anforderungen richten sich dabei nach den einschlägigen Merkblättern des Bayer. Landesamtes für Umwelt.

5. Stallungen (zu Nr. 5.3)

Ziffer 5 a:

entfällt

Ziffer 5 b:

Bei Gülle- bzw. Jauchekanälen ist zur jährlichen Dichtheitsprüfung eine Leckageerkennung für Fugenbereiche entsprechend Anhang 5 Nr. 4.2 der VAWS vorzusehen.

Planbefestigte (geschlossene) Flächen, auf denen Kot und Harn anfallen, sind gemäß VAWS flüssigkeitsundurchlässig (Beton mit hohem Wassereindringwiderstand) auszuführen und jährlich durch Sichtprüfung auf Undichtigkeiten zu kontrollieren.

Bei Güllesystemen ist der Stall in hydraulisch-betrieblich abtrennbare Abschnitte zu gliedern, die einzeln auf Dichtheit prüfbar und jederzeit reparierbar sind.

Der Speicherraum für Gülle bzw. Jauche sowie die Zuleitungen sind baulich so zu gliedern, dass eine Reparatur jederzeit möglich ist. Dies kann durch einen zweiten Lagerbehälter oder eine ausreichende Speicherkapazität der Güllekanäle gewährleistet werden. Hinsichtlich der Dichtheitsprüfungen wird auf den Anhang 5 der VAWS hingewiesen.

Die einschlägigen Regeln der Technik, insbesondere DIN 1045, sind zu beachten.

Der Beginn der Bauarbeiten ist bei der Kreisverwaltungsbehörde und dem Wasserversorgungsunternehmen 14 Tage vorher anzuzeigen.

Betriebe, die durch Zusammenschluss oder Teilung aus einem in Zone IIIA vorhandenen Anwesen entstehen, gelten ebenfalls als „in dieser Zone bereits vorhandene Anwesen“.

6. Beweidung, Freiland-, Koppel- und Pferchtierhaltung (zu Nr. 6.7)

Eine flächige Verletzung der Grasnarbe liegt dann vor, wenn das wie bei herkömmlicher Rinderweide unvermeidbare Maß (linienförmige oder punktuelle Verletzungen im Bereich von Treibwegen, Viehtränken etc.) überschritten wird.

7. Besondere Nutzung sind folgende landwirtschaftliche, forstwirtschaftliche oder erwerbsgärtnerische Nutzungen (zu Nr. 6.12):

- Weinbau
- Hopfenanbau
- Tabakanbau
- Gemüseanbau
- Zierpflanzenanbau
- Baumschulen und forstliche Pflanzgärten

Das Verbot bezieht sich nur auf die Neuanlage derartiger Nutzungen, nicht auf die Verlegung im Rahmen des ertragsbedingt erforderlichen Flächenwechsels bei gleichbleibender Größe der Anbaufläche.

8. Rodung, Kahlschlag und in der Wirkung gleichkommende Maßnahmen (zu Nr. 6.13)

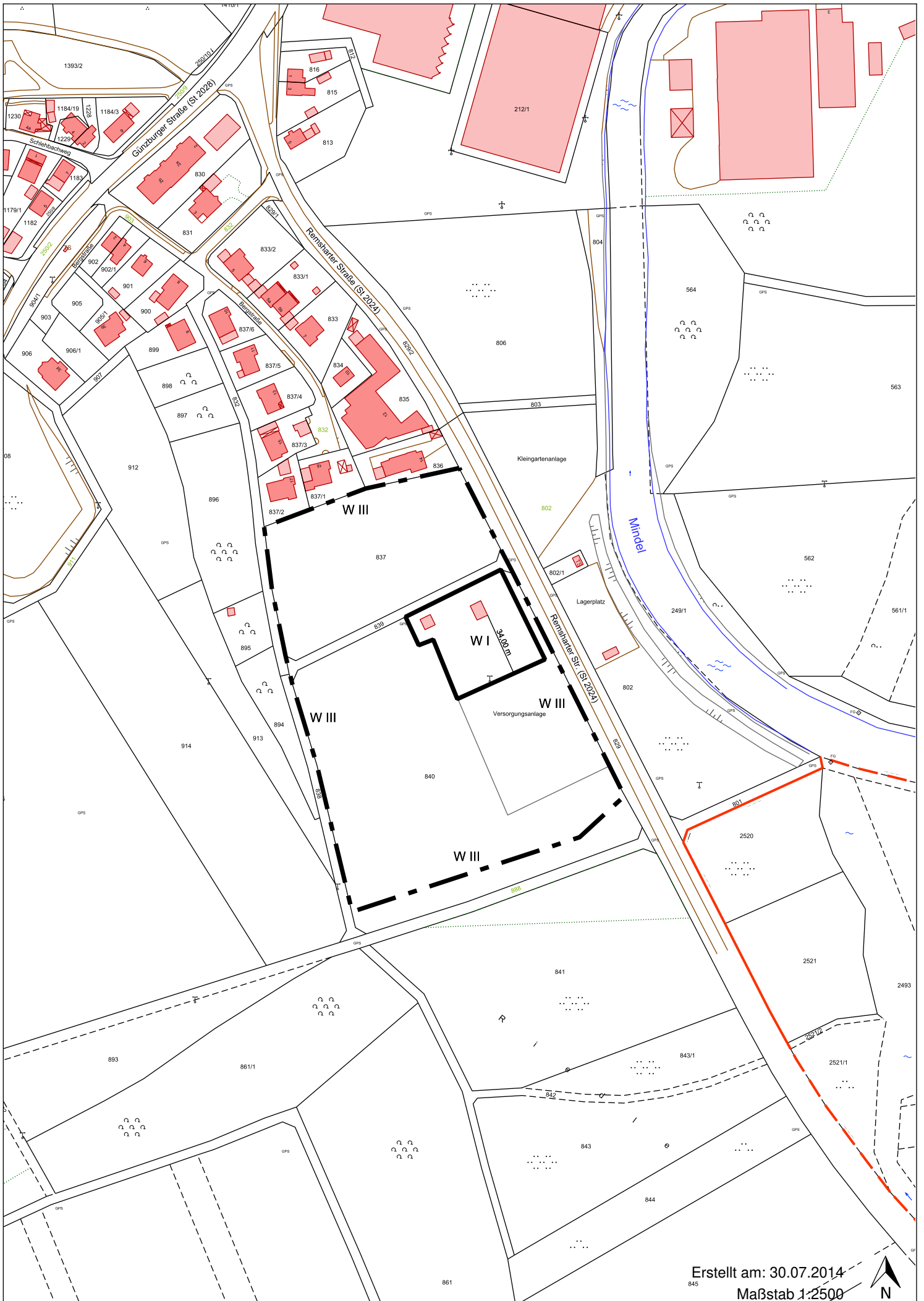
Ein Kahlschlag liegt vor, wenn auf einer Waldfläche alle aufstockenden Bäume in einem oder in wenigen kurz aufeinander folgenden Eingriffen entnommen werden, ohne dass bereits eine ausreichende übernehmbare Verjüngung vorhanden ist und daher durch die Hiebsmaßnahme auf der Fläche Freilandbedingungen (Klima) entstehen.

Eine dem Kahlschlag gleichkommende Maßnahme ist eine Lichthauung, bei der nur noch vereinzelt Bäume stehen bleiben und dadurch auf der Fläche ebenfalls Freiflächenbedingungen entstehen.

Ein Kahlschlag kann auch entstehen, wenn zwei oder mehrere benachbarte Waldbesitzer Hiebe durchführen, die in der Summe zu den o. g. Freiflächenbedingungen führen.

Dagegen sind Hiebsmaßnahmen eines oder mehrere Waldbesitzer auf räumlich getrennten Teilflächen zulässig, wenn sie die Flächenobergrenzen dieser Verordnung lediglich in der Summe überschreiten.

Unter Kalamitäten sind Schäden durch Windwurf, Schneebruch oder durch Schädlingsbefall zu verstehen, deren Beseitigung nur durch die Entnahme aller geschädigten Bäume und daher u. U. nur durch Kahlschlag möglich ist.



Erstellt am: 30.07.2014
Maßstab 1:2500





Offingen

Fabrik

Mindel

St 2024

Markt (444)

Ziegelei

450

470

ND

8028